

Diyarbakır Sahabeler Türbesi Çini Süslemeleri

SAVAŞ YILDIRIM

Doç. Dr. | Mersin Üniversitesi, Güzel Sanatlar Fakültesi, Sanat Tarihi Bölümü

Öz: Bu makalede Diyarbakır Sahabeler Türbesi çinileri malzeme, teknik ve süsleme özellikleriyle tanıtılmış ve karşılaştırmalarla Anadolu-Türk çini sanatı içerisindeki yeri ortaya konmuştur. Günümüzde iç mekan duvar yüzeylerini kaplayan bu çiniler sıraltı teniğiyle üretilmiş 17. yüzyılın karakteristik örnekleridir. Çinilerde renk tonlarındaki bozulmalar ve sır çatlakları düşük kaliteli bir üretime işaret etmekle birlikte motif ve kompozisyon özellikleri imparatorluğun merkezindeki üslubun bir yansımasıdır. Günümüzde tahribat, hırsızlık gibi nedenlerle bir kısmı ortadan kalkmış bu çinilerin mutlak surette korunması ve onarımının yapılması gereklidir. Aksi takdirde gelecek kuşaklara aktarılmadan yok olup gidecektir.

Anahtar Kelimeler: Diyarbakır Sahabeler Türbesi, Osmanlı çini sanatı, süsleme, motif, kompozisyon.

The Tile Decorations of Diyarbakır Sahabeler Tomb

SAVAŞ YILDIRIM

Mersin University, Faculty of Fine Arts, Department of Art History

Abstract: In this article, tiles of Diyarbakır Sahabeler Tomb are introduced with qualities of material, technical features and ornamentation, and their place in Anatolian-Turkish tile art is determined with comparisons. These tiles, which cover indoor wall surfaces today, having been produced with underglaze technique, are the characteristic examples of 17th Century. Deformation of color tones and glaze cracks shows a low quality production. However, design features reflect the style that was in the center of the Empire. These tiles, some of which have disappeared today because of devastation and theft, must definitely be conserved and restored. Otherwise, they will disappear before they are transferred to future generations.

Keywords: Diyarbakır Sahabeler Tomb, Ottoman tile art, decoration, design, composition.

Çini, Osmanlı sanatında mimari süslemenin en önemli öğelerinden biridir. Özellikle en parlak çağ olarak isimlendirilen 16. yüzyıl ortalarından itibaren hassa mimar başı Mimar Sinan eliyle inşa edilen eserlerde son derece ölçülü, anıtsal mimarinin etkisini güçlendiren bir çini bezeme anlayışıyla karşılaşmaktayız. İmparatorluğun başkentliğini yapmış Edirne, İstanbul gibi kentlerdeki prestij yapılarında, kullanılan çinilerin sadece üretim kalitesi önemsenmemiş, bu çinilerin mimari mekandaki yerleri dahi özenle seçilmiş ve belli bir anlayışa bağlı olarak şekillenmiştir. Klasik döneme damgasını vuran en önemli çini üretim merkezi hiç kuşkusuz İzniktir. İznik atölyelerinde imalat saray nakkaşhanesinde ve Hassa mimarlar ocağında oluşan süsleme programı doğrultusunda gerçekleştirilir¹. Ayrıca imparatorluğun geniş sınırları içerisinde başkentten uzak kentlerde, süsleme tasarımlarının merkezden yönlendirildiği ve bu tasarımlar doğrultusunda mahalli çini üretimlerinin gerçekleştirildiği de bilinmektedir². Böylelikle İstanbul'daki üslubun Anadolu'nun farklı coğrafyalarında da devam etmesi sağlanmıştır.

Diyarbakır Sahabeler Türbesi mahalli üretim çinilerin kullanıldığı mimari eserlerden biridir. Kentteki anıtsal camiler yanında pek fazla dikkat çekmemiş bu yapının çinilerine, yayınlarda ya hiç değinilmemiş ya da kısa notlarla tanıtılmıştır³. Bu bakımdan amacımız tahribat ve eski eser hırsızlığı neticesinde yok olmaya doğru giden yapıya ait çinileri detaylı bir biçimde tanıtarak dönemi içerisindeki yerini ortaya koymaktır.

Türbe, İçkale'de Kale Camii batı cephesine bitişik olarak inşa edilmiştir⁴. Eserin kesin yapım tarihi bilinmemektedir. Ancak bazı araştırmacılar Diyarbakır'ın Araplar tarafından 639 yılında fethi sırasında şehit düşen sahabelerin burada yattığını ve türbenin ilk yapılışının da bu tarihe kadar geriye götürülebileceğini belirtmek-

¹ Belgin Demirsar Arlı & Ara Altun, *Anadolu Toprağının Hazinesi Çini Osmanlı Dönemi*, Kale Grubu Kültür Yayınları, İstanbul 2008, s. 26.

² Arlı & Altun, *Anadolu Toprağının Hazinesi Çini Osmanlı Dönemi*, s. 10.

³ Türbenin çini süslemeleri hakkında bilgi için bkz. Julian Raby, "Diyarbakır: A Rival to Iznik. A Sixteenth Century Tile Industry in Eastern Anatolia", *Istanbul Mitteilungen*, 27-28, 1978, s. 439-441.

⁴ Eser, Cevat Paşa Mahallesi Odun İskelesi Sokakta yer almaktadır.

tedir⁵. Türbenin bugünkü mimari biçimini ne zaman aldığı konusu ise tartışmalıdır⁶. Güney taraftaki kapı açıklığı üzerinde celi sülüs hatla yazılmış kitabede tarih belirtilmemekle birlikte Vali Silahtar Murtaza Paşa'nın camiyi kapsamlı bir biçimde onardığı ifade edilmektedir⁷. Diyarbakır'da 1631-33 yılları arasında valilik yapan⁸ bu kişiye ait 2 Nisan 1658 (9 Recep 1068) tarihli bir vakfiye mevcuttur ve bu vakfiyede de aynı şekilde caminin kendisi tarafından onarıldığı belirtilmektedir⁹. Camide köklü bir tamirat yapılırken onunla organik bir bütünlük gösteren ve sahabelerin gömülü olduğuna inanılan türbenin restorasyonunun yapılmaması düşünülemez. Çünkü türbedeki mezar taşlarından bir tanesi Murtaza Paşa'nın kızı Hatice Hanım ait olup H.1068 M. 1658 tarihlidir¹⁰ yani vakfiye ile aynı zamandır. Muhtemelen Murtaza Paşa kızının ölümünden sonra 1658'deki yapılan onarım sırasında türbeyi de ihya etmiş ve bugünkü biçimini kazandırmıştır¹¹. Yapı, Vakıflar Genel Müdürlüğü tarafından doğusundaki cami ile birlikte 1961, 1974-77, 1985 ve 2003 yıllarında onarılmıştır¹². 2010 yılında başlayan kapsamlı onarım ise 2012 yılı içerisinde tamamlanmıştır.

Sahabeler Türbesi, kare planlı ve kübik gövdeli olup dıştan kurşun kaplı primidal bir külah içten ise kubbe ile örtülüdür. İnşa malzemesi Diyarbakır'a özgü siyah, düzgün kesme taştır. Doğu cephesi camiye bitişik; batı ve güney cephe ise önündeki ikişer sivri

⁵ Metin Sözen, *Diyarbakır'da Türk Mimarisi*, Diyarbakır Tanıtma ve Turizm Derneği Yayınları, İstanbul 1971, s. 185.

⁶ Sözen türbenin bugünkü şeklini alışının Hicri 1041-1043/Miladi 1631-1633 yılına rastladığını söylemektedir. Bkz. *Diyarbakır'da Türk Mimarisi*, s. 185.

⁷ Yazıt için bkz. İrfan Yıldız, "Diyarbakır Türbeleri", *Medeniyetler Mirası Diyarbakır Mimarisi*, Diyarbakır Valiliği Kültür ve Sanat Yayınları, Ankara 2011, s. 352.

⁸ İbrahim Yılmazçelik, "Osmanlı Hakimiyeti Süresince Diyarbakır Eyaleti Valileri (1516-1838)", *Fırat Üniversitesi Sosyal Bilimler Dergisi*, 10 (1), 2000, s. 245.

⁹ Yılmazçelik, *XIX. Yüzyılın İlk Yarısında Diyarbakır (1790-1840)*, Türk Tarih Kurumu Yayınları Ankara 1995, s. 54; Alpay Bizirlik, *16. Yüzyıl Ortalarında Diyarbakır Beylerbeyliğinde Vakıflar*, Türk Tarih Kurumu Yayınları, Ankara 2002, s. 26.

¹⁰ Hatice Başak, *Diyarbakır Mezar Taşları*, Yayınlanmamış Yüksek Lisans Tezi, Yüzyüncü Yıl Üniversitesi Sosyal Bilimler Enstitüsü, Van 2010, s. 70.

¹¹ Raby, revak kısmındaki mezarlardan hiç birinin 1758'den daha erkene tarihlenmediğini iddia etmektedir. Bkz. "Diyarbakır: A Rival to İznik. A Sixteenth Century Tile Industry in Eastern Anatolia", s. 439.

¹² Ali Kılıcı, "Diyarbakır'ın Vakıf Mimari Eserleri ve Vakıfları Üzerine Bazı Notlar", *Medeniyetler Mirası Diyarbakır Mimarisi*, s. 25; Yıldız, "Diyarbakır Türbeleri", s. 350.

kemerli revakla dışa açılmaktadır. Kuzey cephe ortasındaki bir kapı açıklığıyla geçilen revak kısmı, güney ve batı cephe boyunca “L” şeklinde bir uzanış göstermektedir. Bu kısımda çok sayıda mezar taşı vardır. Türbenin doğu ve batı cephesinde duvar yüzeyleri boyuna dikdörtgen formda ikişer pencere açıklığı ile hareketlendirilmiştir. Güney cephede dikdörtgen biçimi basit bir kapı açıklığı yer almaktadır. İç mekan sade bir görünüşe sahiptir. Kubbeye geçiş köşelerdeki basit tromplar aracılığıyla sağlanmıştır¹³.

Türbenin çini süslemeleri iç mekanda yer almaktadır. Eser, muhtemelen devrinde zengin kompozisyonlarda çinilere sahiptir. Ancak acımasız tahribat ve eski eser hırsızlığı gibi nedenler çinilerin önemli bir kısmının kaybolup gitmesine neden olmuştur. Özellikle son 10-15 yıl içerisinde bu yok oluş daha da artarak dramatik bir hal almıştır¹⁴. Çini bezeme, günümüzde iç mekanın güney ve batı duvarında yer almaktadır. Ayrıca 2000 yılına kadar doğu cephenin ortasında da bir pano mevcut iken günümüzde sadece buna dair izler kalabilmiştir. Çiniler sarımtırak hamurlu olup, sıraltı tekniğiyle üretilmiş, şeffaf renksiz ve yer yer çatlaklara sahip bir sırla sırlanmıştır.

Güney cephede çiniler kapı açıklığının doğu ve batısında yer almaktadır. Doğudaki kaplamalar zeminden 192 cm yüksekliğe sahiptir. 32x29 cm. ölçülerinde dikdörtgen levha çinilerle meydana getirilmiş bu panoda, kirli beyaz zeminde düşey olarak sıralanmış birbirini tekrar eden altı tane natürmort vardır (Resim 1). Bunlar-

¹³ Türbenin mimari özellikleri hakkında daha detaylı bilgi için bkz. Sözen, *Diyarbakır'da Türk Mimarisi*, s. 185-186; Orhan Cezmi Tuncer, *Anadolu Kümbetleri II: Beylikler ve Osmanlı Dönemi*, Güven Matbaası, Ankara 1991, s. 147-148; Yıldız, “Diyarbakır Türbeleri”, ss. 350-355.

¹⁴ 1997 yılında henüz öğrenci iken Diyarbakır kentini ziyaretimizde türbeyi incelemiştik. Daha sonra 1999 ve 2000 yılında Prof. Dr. Rüçhan Arık danışmanlığında hazırladığımız *Diyarbakır Yapılarında Çini Süsleme* adlı yüksek lisans tezi dolayısıyla çinileri kapsamlı bir biçimde ele aldık ve bol sayıda fotoğraf ile belgeledik. Ancak ilk ziyaretimizle kıyaslayınca bazı çini levhaların yerinde olmadığını tespit ettik. Aradan uzun bir zaman geçtikten sonra 2006 senesinin sonlarında bir vesile ile Diyarbakır'a tekrar gittiğimizde eseri görme fırsatımız oldu. Ancak ne yazık ki çinilerin tahribatı artık akıl almaz boyutta idi. Doğü cephedeki pano tamamen sökülerek götürülmüş, geriye sadece kare levhalara ait izler kalmıştı. O zamandan bu yana geçen zaman içerisinde bu kadar korunaksız bir eserde kalan çinilerin de aynı akıbete uğramış olması kuvvetle muhtemeldir.

dan en üstteki zarar görmüş, diğerleri ise iyi durumdadır. Küçük bir vazodan çıkan çiçeklerle meydana getirilmiş bu kompozisyonda tam ortada bir hatayı yer almakta, bunun iki yanında ise simetrik düzende lale, rozet çiçeği, karanfil, sümbül ve aynı sefa çiçeği sıralanmaktadır. Vazonun gövdesinde, ortadaki bahar çiçeğini iki yandan kuşatan rumiler; iki yanında ise gövdeye bitişik küçük birer kuş görülmektedir. Her bir natürmort iki yandan S biçimi bir bordürle sınırlanmıştır. Kullanılan renklere bakıldığında vazonun zemininde, hatayinin taç yapraklarında, gül ve sümbülde koyu mavi; karanfil, lale, aynı sefa çiçeği ve hatayinin tohum kesesinde kırmızı; çiçeklerin sap ve yaprakları ile her bir natürmortu sınırlayan bordürde yeşil yer almıştır. Pano sol yandan 35x15 cm. ölçülerinde dikdörtgen biçimi bir bordürle kuşatılmış olup koyu mavi zeminde çintemani ve yan yana iki dalgalı çizgiden ibaret kaplan postu motifi bordür süslemesini meydana getirmiştir. Çintemanilerin üzerinde stilize çiçek motifleri yer almaktadır (Resim 2).

Kapı açıklığının batısında kalan pano birbiriyle uyumsuz, çok farklı kompozisyonlara sahip levha çinilerle oluşturulmuştur. Bu çiniler, üstteki ilk üç sıra hariç, muhtemelen başka yapılardan getirilerek yerleştirilmiştir. Üstteki ilk üç sıra çini süslemede, alternatif bir sıra ile tekrar eden iki farklı biçimdeki hatayı ana kompozisyonu meydana getirmekte, bu motiflerden çıkan rozet çiçeği ve hançer yapraklar ise aralardaki yüzeylerde yer almaktadır. Hatayı, hançer yaprak ve rozet çiçeklerde koyu mavi, bu motiflerin dolgularında ise az miktarda turkuaz ve kahverengiye yakın kırmızı kullanılmıştır (Resim 3). Bu ilk üç sıra bezemeyi takip eden bir sıra çini kaplamada dört taç yapraklı laleler, rozet çiçekleri, karanfil, sümbül, afyon motifi, gül goncası ve zambak gibi çok çeşitli bitkisel motifler karışık bir düzende yerleştirilmiştir. Ayrıca bunların yanı sıra üstteki ilk üç sıra levhanın tekrarı kompozisyonlar da yer almaktadır. Panonun en alt kısmında ise selvi ağacı motifi göze çarpmaktadır. Selvi tek başına verildiği gibi şamdan motifinin içerisinde de yer almıştır. Selvi ağacının çevresi stilize rumiler, rozet çiçekleri, hançer yapraklar ve goncalarla süslenmiştir. Bu panoyu 18x10 cm. ölçülerinde dikdörtgen biçimi çinilerle meydana geti-

rilmiş bir bordür çerçeveler. Bordür kompozisyonunda ters ve düz kemerler içerisine alınmış palmet-rumi esasına dayanan bitkisel süslemeler işlenmiştir (Resim 3).

Batı cephede iki pencere açıklığının arasında kalan yüzeyde 110 cm yüksekliğe sahip yan yana iki natürmort yer almaktadır. Bunlardan sağ taraftaki, kapı açıklığının doğusundaki natürmortun tekrarıdır. Sol taraftaki kompozisyonda da düşey olarak sıralanmış birbirini tekrar eden natürmortlar yer almakla birlikte vazodaki çiçekler arasında bu defa merkezde bir gül, bunun iki yanında ise simetrik düzende lale, gül ve bahar dalları görülmektedir. Bu düzenlemede de natürmortlar turkuaz renkte S biçimi bir bordürle iki yandan kuşatılmıştır. Natürmortun köşelerinde saz yapraklar ve bunlara bağlanan bahar çiçekleri dikkati çekmektedir (Resim 4-5).

Doğu cephenin ortasında günümüze yakın zamanlara kadar bir pano daha mevcut idi. Ancak çinileri çalındığından bugüne gelememiştir. Bu panodan kare çini levhalara ait izler ve bazı küçük çini parçaları kalmıştır (Resim 6). Zeminden 175 cm yüksekliğe kadar 35x35 cm. ölçülerinde kare çini levhalarla meydana getirilmiş panoda bitkisel bir süsleme yer almaktaydı. Eski fotoğrafları incelendiğinde kompozisyonun esasını farklı yönlere bakan iri laleler oluşturmaktadır. Bu motifler uzun saplara birbirine bağlanmakta ve bu sapsar üzerinde hançer yapraklar dikkati çekmektedir. Lalelerin alt kısmı iki farklı şekilde süslenmiştir. Kimi zaman üç dilimli iri bir palmet içerisinde palmet-rumi geçmesine dayanan bir kompozisyon yer almış, bazen de spiraller yapan rumili kıvrım dallarla süslenmiştir. Üst kısımda ise daima bahar çiçeği motifine yer verilmiştir. Lale motifinde koyu mavi ve mercan kırmızısı, hançer yapraklarda koyu mavi ve turkuaz; sapsarlarda ise sırf turkuaz kullanılmıştır. Panonun zemine yakın kesimi farklı kompozisyona sahip çini levhalarla kaplanmıştır. Panoyu sol yandan kuşatan bordür, anlaşıldığı kadarıyla burası için tasarlanmamış farklı bir yapıdan getirilerek yerleştirilmiştir (Resim 7-8).

Diyarbakır Sahabeler Türbesi çinileri kalite itibarıyla yerel bir anlayışın ürünleridir. Renk tonlarındaki bozulmalar, ulama levhaların birbirini tutmaması ve sırdaki çatlaklar ilk bakışta düşük kalite-

li bir üretimin varlığına işaret etmekle birlikte motif ve kompozisyon özellikleri imparatorluk merkezindeki çini üslubunun bir yansımasıdır. Türbenin güney ve batı cephesinde yer alan ve bir vazodan çıkan çiçek ve yapraklarla meydana getirilmiş natürmort kompozisyonlar, klasik dönem ve sonrasında çok yaygındır. Bu tür düzenlemeler ilk defa 16. yüzyılın üçüncü çeyreğinde Rüstem Paşa Camii beş yüzeyli mihrap nişinde ve Rüstem Paşa Türbesi duvar yüzeylerinde görülmektedir¹⁵. Bu eserlerden başka Eyüp Sultan Türbesi (1458), Kadırga Sokullu Camii (1571), İstanbul Atik Valide Camii (1573), İstanbul Takkeci İbrahim Ağa Camii (1578), İstanbul Yeni Camii (1603), İstanbul Topkapı Sarayı Bağdat Köşkü (1639), İstanbul Ayasofya Kütüphanesi'nde (1739) bu düzenlemeyi görmek mümkündür¹⁶. Bu kompozisyon çininin yanı sıra seramik, taş, tezhip, kalem işi gibi farklı el sanatlarında da uygulanmıştır¹⁷.

Türbe doğu cephesindeki günümüzde mevcut olmayan çinilerdeki kompozisyon, Diyarbakır Ermeni Katolik Kilisesi'nde de görülmektedir¹⁸. Osmanlı süsleme sanatında lale motifi 16. yüzyılın ikinci yarısından itibaren çiçek repertuarında ilk sırayı almış ve bütün çeşitleriyle yüzyılın üçüncü çeyreğinden itibaren görülmeye başlamıştır¹⁹. En başarılı uygulamaları İstanbul Rüstem Paşa Camii'nde yer almaktadır. 18. yüzyılın sonuna kadar çini süslemede bu motifi görmek mümkündür²⁰.

Sonuç olarak Sahabeler Türbesi'nde günümüze kalabilmiş çiniler, kompozisyonlarıyla 17. yüzyılın karakteristik uygulamalarıdır. İç mekanda yapıya ait özgün çinilerin yanında başka eserlerden getirilerek yerleştirilmiş örnekler de vardır. Türbenin mevcut çini-

¹⁵ Nermin Sinemoğlu, "Onaltıncı Yüzyıl Çinilerinde Motif Zenginliği", *Şerare Yetkin Anısına Çini Yazıları*, Sanat Tarihi Derneği Yayınları, İstanbul 1996, s. 146.

¹⁶ Azade Akar, "Tezyini Sanatlarımızda Vazo Motifleri", *Vakıflar Dergisi*, VIII, 1969, s. 270.

¹⁷ Akar, "Tezyini Sanatlarımızda Vazo Motifleri", s. 270-271.

¹⁸ Resim için bkz. Savaş Yıldırım, "Diyarbakır Yapılarındaki Osmanlı Dönemi Çinilerinin Üretim Yeri ve Tarihlendirmeleri Hakkında Düşünceler", *Erdem*, 43, 2005, s. 141, Resim 15.

¹⁹ Lale çeşitleri hakkında bilgi için bkz. Feyzullah Dayıgil, "İstanbul Çinilerinde Lale", *Vakıflar Dergisi*, I, 1938, ss. 83-90; Dayıgil, "İstanbul Çinilerinde Lale II", *Vakıflar Dergisi*, II, 1942, ss. 223-242.

²⁰ Akar, "Tezyini Sanatlarımızda Vazo Motifleri", s. 270-271.

leri çalındıkça boşalan kısımlar farklı farklı çinilerle kaplanmıştır. Mevcut çinilerle uyumsuz ve çirkin görünüm arz eden sonradan yerleştirilmiş bu çiniler kaldırılmalı ve esere ait çinilerin de bir an önce restorasyonu yapılmalıdır. Bir diğer önemli konu ise türbenin ve dolayısıyla çinilerin korunmasının sağlanmasıdır. Bu sağlanamazsa günden güne yok olan çinilerden çok kısa bir süre sonra hiçbir eser kalmayacaktır.

Kaynaklar

- Akar, Azade, “Tezyini Sanatlarımızda Vazo Motifleri”, *Vakıflar Dergisi*, VIII, 1969: 267-272.
- Arlı, Belgin Demirsar & Ara Altun, *Anadolu Toprağının Hazinesi Çini Osmanlı Dönemi*, Kale Grubu Kültür Yayınları, İstanbul 2008.
- Başak, Hatice, *Diyarbakır Mezar Taşları*, Yayınlanmamış Yüksek Lisans Tezi, Yüzüncü Yıl Üniversitesi Sosyal Bilimler Enstitüsü, Van 2010.
- Bizbirlik, Alpay, *16. Yüzyıl Ortalarında Diyarbakır Beylerbeyliği’nde Vakıflar*, Türk Tarih Kurumu Yayınları, Ankara 2002.
- Dayıgil, Feyzullah, “İstanbul Çinilerinde Lale II”, *Vakıflar Dergisi*, II, 1942: 223-242.
- Dayıgil, Feyzullah, “İstanbul Çinilerinde Lale”, *Vakıflar Dergisi*, I, 1938: 83-90.
- Kılıcı, Ali, “Diyarbakır’ın Vakıf Mimari Eserleri ve Vakıfları Üzerine Bazı Notlar”, *Medeniyetler Mirası Diyarbakır Mimarisi*, Diyarbakır Valiliği Kültür ve Sanat Yayınları, 2011: 19-73.
- Raby, Julian, “Diyarbakır: A Rival to Iznik. A Sixteenth Century Tile Industry in Eastern Anatolia”, *Istanbul Mitteilungen*, 27-28, 1978: 429-459.
- Sinemoğlu, Nermin, “Onaltıncı Yüzyıl Çinilerinde Motif Zenginliği”, *Şerare Yetkin Anısına Çini Yazıları*, Sanat Tarihi Derneği Yayınları, İstanbul 1996: 125-154.
- Sözen, Metin, *Diyarbakır’da Türk Mimarisi*, Diyarbakır Tanıtma ve Turizm Derneği Yayınları, İstanbul 1971.
- Tuncer, Orhan Cezmi, *Anadolu Kümbetleri II: Beylikler ve Osmanlı Dönemi*, Güven Matbaası, Ankara 1991.

Yıldırım, Savaş, “Diyarbakır Yapılarındaki Osmanlı Dönemi Çinilerinin Üretim Yeri ve Tarihlendirmeleri Hakkında Düşünceler”, *Erdem*, 43, 2005: 119-144.

Yıldız, İrfan, “Diyarbakır Türbeleri”, *Medeniyetler Mirası Diyarbakır Mimarisini*, Diyarbakır Valiliği Kültür ve Sanat Yayınları, Ankara 2011: 319-369.

Yılmazçelik, İbrahim, “Osmanlı Hakimiyeti Süresince Diyarbakır Eyaleti Valileri (1516-1838)”, *Fırat Üniversitesi Sosyal Bilimler Dergisi*, 10 (1), 2000: 233-287.

Yılmazçelik, İbrahim, *XIX. Yüzyılın İlk Yarısında Diyarbakır (1790-1840)*, Türk Tarih Kurumu Yayınları, Ankara 1995.

Resimler



Resim 1: Kuzeybatıdan görünüş



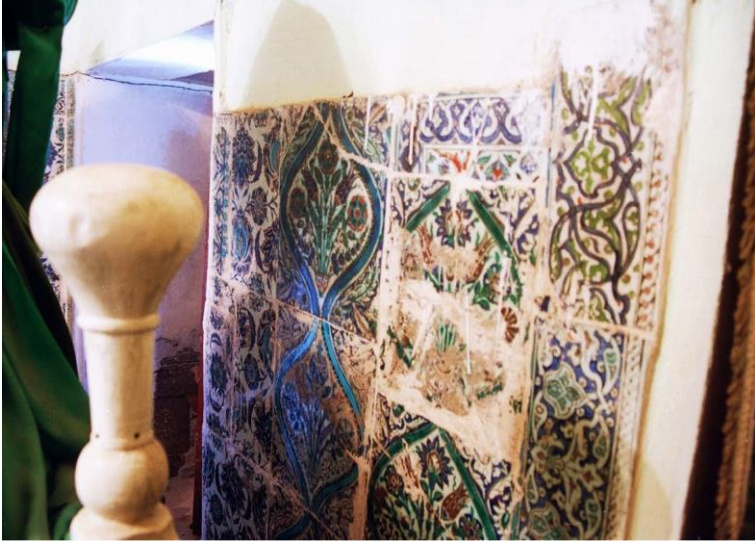
Resim 2: Güney cephe giriş açıklığının doğusundaki pano



Resim 3: Güney cephe açıklığının doğusundaki pano, detay



Resim 4: Güney cephe açıklığının batısındaki pano



Resim 5: Batı cephedeki pano



Resim 6: Batı cephedeki natürmorttan
detay



Resim 7: Doğu cephedeki çinilerin
günümüzdeki durumu



Resim 8: Doğu cephe, bugün mevcut olmayan çiniler



Resim 9: Doğu cephe, bugün mevcut olmayan çiniler, detay